

สิงหาคม 2550

---

# บริษัท โทริเซนไทย เอเยนต์ชีส์ จำกัด (มหาชน)

จุดเด่นทางการเงินไตรมาสที่ 3/2550



## งบกำไรขาดทุนเปรียบเทียบระหว่างไตรมาส 2/2550 และไตรมาส 3/2550

	ไตรมาส 2/2550	ไตรมาส 3/2550	เปลี่ยน แปลง ร้อยละ	ร้อยละของรายได้รวม	
				ไตรมาส 2/2550	ไตรมาส 3/2550
รายได้ค่าระวาง	3,747,011,034	4,109,684,013	9.68%	76.13%	76.10%
รายได้จากธุรกิจบริการนอกชายฝั่ง	966,117,713	1,142,671,579	18.27%	19.63%	21.16%
รายได้จากการบริการ/ ค่านายหน้า	126,036,982	110,618,633	-12.23%	2.56%	2.05%
รายได้อื่นๆ	82,736,307	37,684,226	-54.45%	1.68%	0.70%
<b>รายได้รวม</b>	<b>4,921,902,036</b>	<b>5,400,658,451</b>	<b>9.73%</b>		
ค่าใช้จ่ายจากการดำเนินงานที่ เกี่ยวข้องกับการเดินทางเรือ	2,241,542,516	2,291,232,392	2.22%	59.82%	55.75%
ค่าใช้จ่ายธุรกิจบริการนอกชายฝั่ง	563,187,666	751,497,667	33.44%	58.29%	65.77%
<b>กำไรขั้นต้น</b>	<b>2,117,171,854</b>	<b>2,357,928,392</b>	<b>11.37%</b>	<b>43.02%</b>	<b>43.66%</b>



## งบกำไรขาดทุนเปรียบเทียบระหว่างไตรมาส 2/2550 และไตรมาส 3/2550 (ต่อ)

	ไตรมาส 2/2550	ไตรมาส 3/2550	เปลี่ยน แปลงร้อยละ	ร้อยละของรายได้รวม	
				ไตรมาส 2/2550	ไตรมาส 3/2550
ค่าใช้จ่ายจากการให้บริการ และการบริหาร	392,524,709	381,982,649	-2.69%	7.98%	7.07%
<b>กำไรก่อนดอกเบี้ย/ภาษี/ ค่าเสื่อมและค่าใช้จ่ายตัดจำหน่าย</b>	<b>1,724,647,145</b>	<b>1,975,945,743</b>	<b>14.57%</b>	<b>35.04%</b>	<b>36.59%</b>
ค่าเสื่อมราคาสินทรัพย์ถาวร	444,260,193	452,751,291	1.91%	9.03%	8.38%
<b>กำไรก่อนดอกเบี้ยและภาษี</b>	<b>1,280,386,952</b>	<b>1,523,194,452</b>	<b>18.96%</b>	<b>26.01%</b>	<b>28.20%</b>
ดอกเบี้ยจ่าย	(163,248,119)	(159,879,907)	-2.06%		
<b>กำไรก่อนภาษี</b>	<b>1,117,138,833</b>	<b>1,363,314,545</b>	<b>22.04%</b>	<b>22.70%</b>	<b>25.24%</b>



## งบกำไรขาดทุนเปรียบเทียบระหว่างไตรมาส 2/2550 และไตรมาส 3/2550 (ต่อ)

	ไตรมาส 2/2550	ไตรมาส 3/2550	เปลี่ยน แปลงร้อยละ	ร้อยละของรายได้รวม	
				ไตรมาส 2/2550	ไตรมาส 3/2550
ภาษีเงินได้	(28,683,042)	(25,960,529)	-9.49%		
<b>กำไรสุทธิหลังหักภาษี</b>	<b>1,088,455,791</b>	<b>1,337,354,016</b>	<b>22.87%</b>	<b>22.11%</b>	<b>24.76%</b>
กำไร (ขาดทุน) จากอัตราแลกเปลี่ยน	270,017,124	100,449,969	-62.80%		
ผู้ถือหุ้นส่วนน้อย	(66,614,855)	(47,940,866)	-28.03%		
<b>กำไรสุทธิ</b>	<b>1,291,858,060</b>	<b>1,389,863,119</b>	<b>7.59%</b>	<b>26.25%</b>	<b>25.74%</b>



## งบดุลเปรียบเทียบระหว่างไตรมาส 2/2550 และไตรมาส 3/2550

	ไตรมาส 2/2550	ไตรมาส 3/2550	เปลี่ยนแปลงร้อยละ
เงินสด & เงินฝากธนาคาร	1,779,637,873	2,685,610,016	50.91%
เงินลงทุนในหลักทรัพย์	240,580,670	141,532,500	-41.17%
ลูกหนี้ทางการค้า	1,881,044,001	1,883,521,859	0.13%
ลูกหนี้บริษัทที่เกี่ยวข้อง	1,659,088	493,631	-70.25%
อะไหล่/น้ำมันเชื้อเพลิง	586,278,336	575,150,862	-1.90%
สินทรัพย์หมุนเวียนอื่น	891,865,574	920,487,698	3.21%
เงินลงทุน	82,505,662	78,716,390	-4.59%
สินทรัพย์ระยะยาวอื่นๆ	1,476,626,793	1,441,471,842	-2.38%
สินทรัพย์ถาวร	18,011,460,216	17,600,871,031	-2.28%
<b>รวมสินทรัพย์</b>	<b>24,951,658,213</b>	<b>25,327,855,829</b>	<b>1.51%</b>



## งบดุลเปรียบเทียบระหว่างไตรมาส 2/2550 และไตรมาส 3/2550 (ต่อ)

	ไตรมาส 2/2550	ไตรมาส 3/2550	เปลี่ยนแปลงร้อยละ
เจ้าหนี้ทางการค้าและเจ้าหนี้อื่นๆ	1,197,197,895	1,289,534,464	7.71%
เจ้าหนี้บริษัทที่เกี่ยวข้อง	0	277,941	100.00%
หนี้สินระยะสั้น	208,593,086	76,977,752	-63.10%
หนี้สินที่ครบกำหนดชำระภายในหนึ่งปี	1,580,337,188	1,480,178,123	-6.34%
หนี้สินหมุนเวียนอื่นๆ	945,478,791	953,739,758	0.87%
หนี้สินไม่หมุนเวียน	0	25,420,428	100.00%
หนี้สินระยะยาว	6,963,420,608	6,546,806,314	-5.98%
<b>หนี้สินรวม</b>	<b>10,895,027,568</b>	<b>10,372,934,780</b>	<b>-4.79%</b>



## งบดุลเปรียบเทียบระหว่างไตรมาส 2/2550 และไตรมาส 3/2550 (ต่อ)

	ไตรมาส 2/2550	ไตรมาส 3/2550	เปลี่ยนแปลงร้อยละ
ทุน	2,184,094,630	2,184,094,630	0.00%
เงินสำรอง	11,004,150,149	11,854,326,607	7.73%
เงินลงทุนจากผู้ถือหุ้น	13,188,244,779	14,038,421,237	6.45%
ส่วนของผู้ถือหุ้นส่วนน้อย	868,385,866	916,499,812	5.54%
รวมส่วนของผู้ถือหุ้น	14,056,630,645	14,954,921,049	6.39%
<b>รวมหนี้สินและส่วนของผู้ถือหุ้น</b>	<b>24,951,658,213</b>	<b>25,327,855,829</b>	<b>1.51%</b>
<b>หนี้สุทธิ</b>	<b>6,972,713,009</b>	<b>5,418,352,173</b>	<b>-22.29%</b>



## อัตราส่วนทางการเงินที่สำคัญ

อัตราส่วน	ไตรมาส 2/2550	ไตรมาส 3/2550
อัตราส่วนสภาพคล่อง	1.3677	1.6331
อัตราส่วนสภาพคล่องหมุนเร็ว	1.2185	1.4817
หนี้สิน/สินทรัพย์	0.3538	0.3353
หนี้สิน/ทุน	0.6332	0.5810
กำไรก่อนดอกเบี้ย/ภาษี/ค่าเสื่อมและค่าใช้จ่าย ตัดจำหน่าย/ดอกเบี้ยจ่าย	10.5646	12.3589
ดอกเบี้ยจ่าย/หนี้สินรวม (ปรับเป็นรายปี)	7.6948%	7.6087%





## อัตราส่วนทางการเงินที่สำคัญ (ต่อ)

อัตราส่วนทางการเงิน	ไตรมาส 2/2550	ไตรมาส 3/2550
ระยะเวลาเก็บหนี้เฉลี่ย (วัน)	34.5980	31.7161
ระยะเวลาจ่ายหนี้เฉลี่ย (วัน)	29.2105	28.3128
รายได้ / สินทรัพย์ถาวร (เท่า)	0.2586	0.2792
รายได้ / สินทรัพย์รวม (เท่า)	0.2024	0.2148
อัตราผลตอบแทนจากสินทรัพย์	5.3129%	5.5285%
อัตราผลตอบแทนในส่วนของถือหุ้น	9.5069%	9.5814%
มูลค่าทางบัญชีต่อหุ้น (บาท)	21.8378	23.2333



## ผลกำไรสุทธิของบริษัทฯ ยังคงเพิ่มขึ้นในไตรมาส 3/2550 เนื่องจากความเติบโตของตลาดในธุรกิจเรือบรรทุกสินค้าแห่งเทกอง และตลาดในธุรกิจงานบริการนอกชายฝั่ง

(ล้านบาท)

	รายได้ในไตรมาส 3/2550	กำไรสุทธิในไตรมาส 3/2550
กลุ่มธุรกิจเรือบรรทุกสินค้าแห่งเทกอง	4,166	1,189
กลุ่มธุรกิจงานบริการนอกชายฝั่ง	1,165	191
กลุ่มธุรกิจบริการที่เกี่ยวข้องกับการเดินเรือ	173	49

(ล้านบาท)

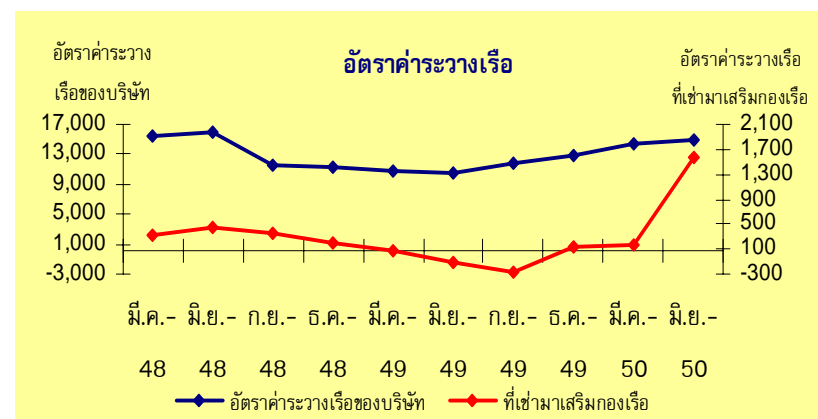
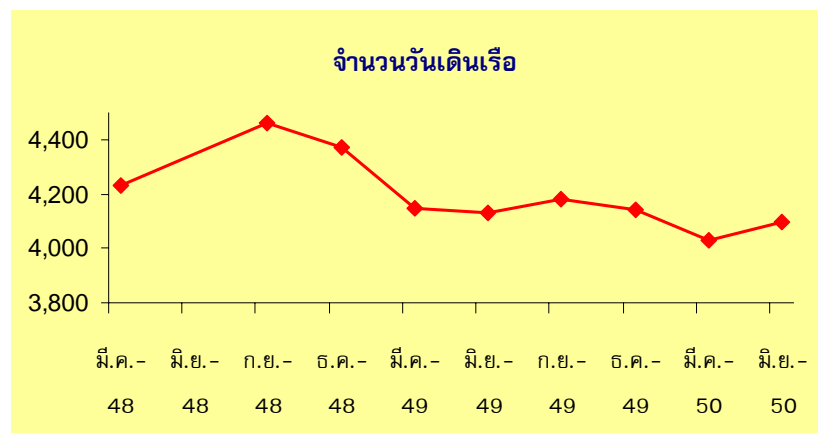
	รายได้ในไตรมาส 1-3 ปี 2550	กำไรสุทธิในไตรมาส 1-3 ปี 2550
กลุ่มธุรกิจเรือบรรทุกสินค้าแห่งเทกอง	11,784	3,239
กลุ่มธุรกิจงานบริการนอกชายฝั่ง	3,286	624
กลุ่มธุรกิจบริการที่เกี่ยวข้องกับการเดินเรือ	558	154

### ส่วนแบ่งกำไรสุทธิ (ไตรมาส 3/2550)



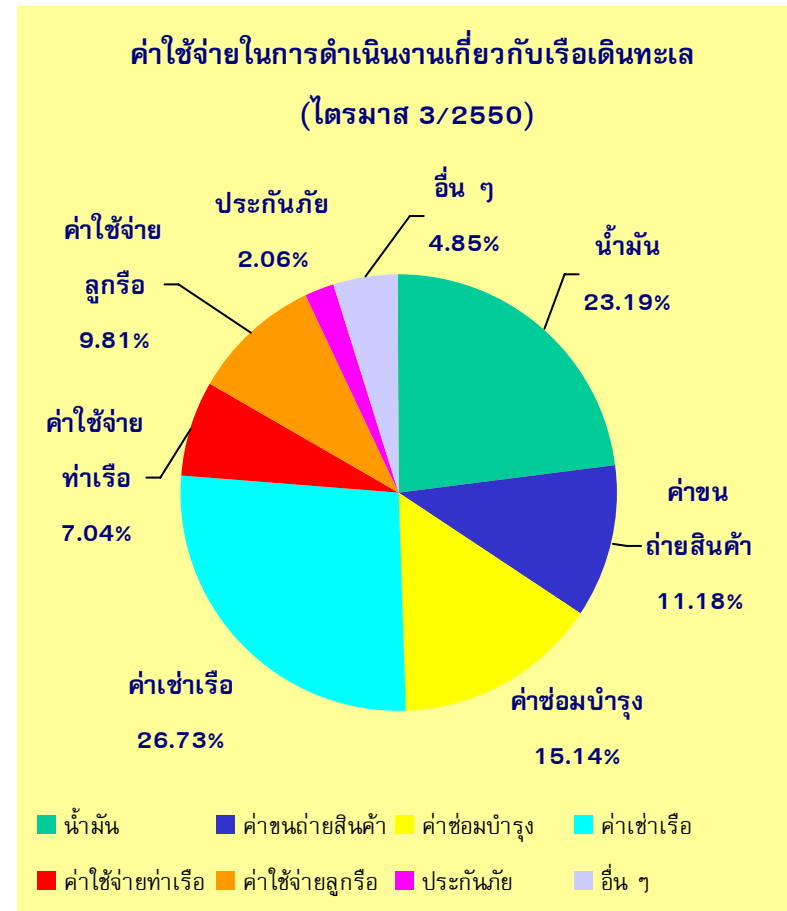
## อัตราค่าระวางในไตรมาสที่ 3/2550 เท่ากับ 16,550 ดอลลาร์สหรัฐอเมริกาต่อวันต่อลำ

- อัตราค่าระวางของกองเรือโทรีเซนเพิ่มขึ้นร้อยละ 4.86 จาก 14,290 ดอลลาร์สหรัฐอเมริกาต่อวันในไตรมาส 2/2550 เป็น 14,985 ดอลลาร์สหรัฐอเมริกาต่อวันในไตรมาส 3/2550
- ส่วนแบ่งกำไรจากเรือที่เข้ามาเสริมกองเรือเพิ่มขึ้นร้อยละ 860.12 จาก 163 ดอลลาร์สหรัฐอเมริกาต่อวันในไตรมาสที่ 2/2550 เป็น 1,565 ดอลลาร์สหรัฐอเมริกาต่อวันในไตรมาส 3/2550
- จำนวนวันเดินเรือเพิ่มขึ้นเล็กน้อยจาก 4,027 วันในไตรมาส 2/2550 เป็น 4,095 วันในไตรมาส 3/2550
- จำนวนวันเดินเรือเพิ่มขึ้นเนื่องจากบริษัทฯ ได้รับมอบเรือ 1 ลำ ช่วงระหว่างไตรมาส 2/2550 แต่เริ่มให้บริการเต็มที่ ในไตรมาส 3/2550

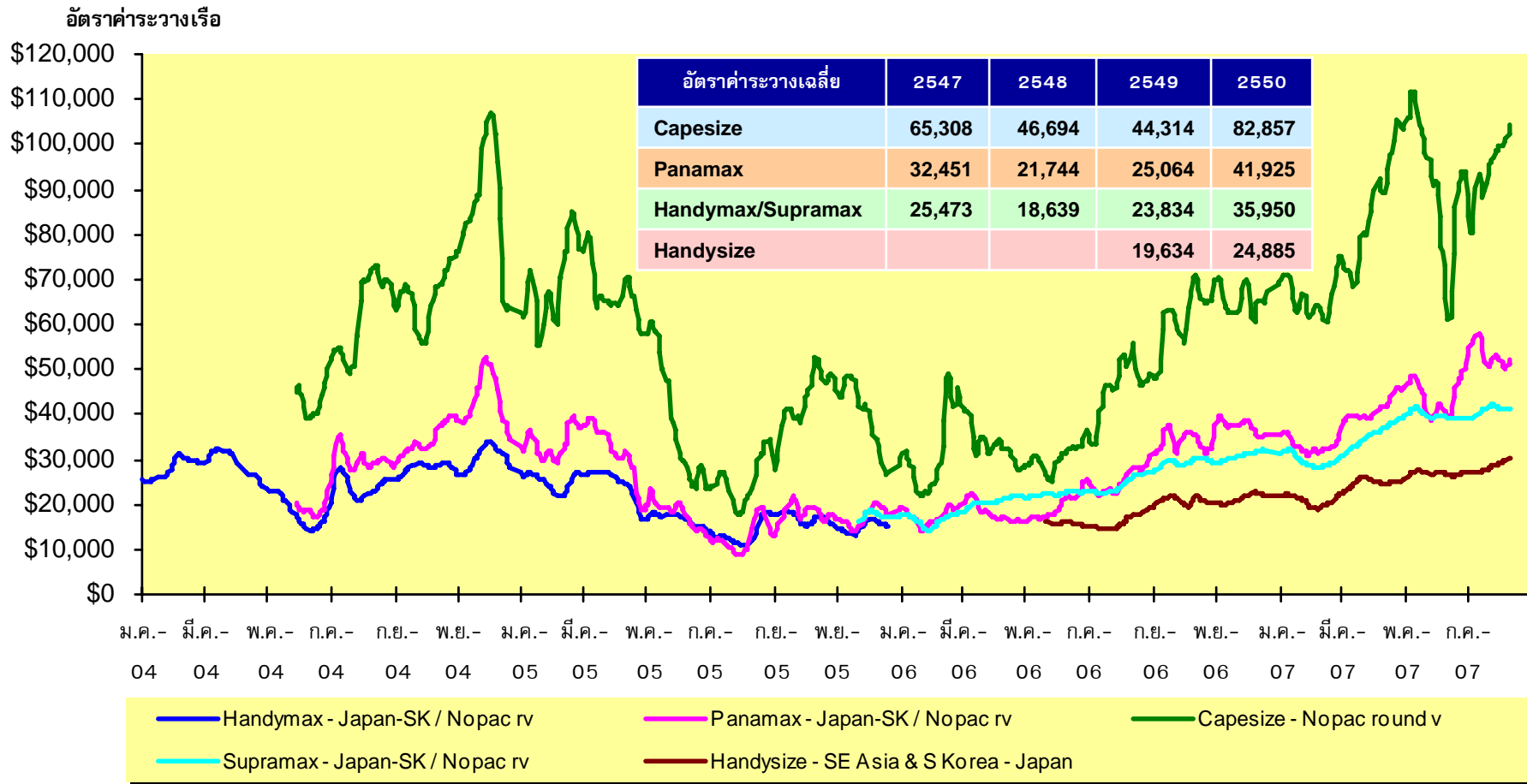


## ค่าใช้จ่ายในการดำเนินงานเกี่ยวกับเรือเดินทะเลเพิ่มขึ้นในไตรมาส 3/2550 เนื่องจากการแข็งตัวของค่าเงินบาท

- ค่าใช้จ่ายเกี่ยวกับเรือเดินทะเลเพิ่มขึ้นจาก 4,240 ดอลลาร์สหรัฐอเมริกาต่อวันเดินเรือในไตรมาส 2/2550 เป็น 4,370 ดอลลาร์สหรัฐอเมริกาต่อวันเดินเรือในไตรมาส 3/2550
- ในไตรมาส 3/2550 ค่าใช้จ่ายในการบริหารงานลดลง 10.50 ล้านบาทแม้ว่าบริษัทไม่มีการจ่ายโบนัสในไตรมาสนี้แต่มีบริษัทในเครือใหม่ 3 บริษัทได้เริ่มให้บริการ
- ดอกเบี้ยจ่ายลดลงร้อยละ 2.06 ในไตรมาส 3/2550 เนื่องจากจำนวนเงินกู้ลดลงและมีการชำระเงินกู้ล่วงหน้าจำนวน 4.6 ล้านดอลลาร์สหรัฐอเมริกา
- จุดคุ้มทุนของอัตราค่าระวางเรือของบริษัทฯ คือ 7,110 ดอลลาร์สหรัฐอเมริกาต่อวันต่อลำในไตรมาส 3/2550



# ความต้องการใช้เรือบรรทุกสินค้าแห่งเทกองยังคงเติบโตอย่างต่อเนื่องในปี 2550



แหล่งที่มา : **Baltic Exchange Limited**



ในปี 2550 มีการคาดการณ์ว่าเรือสินค้าแห่งเทกองจะขยายตัวประมาณร้อยละ 7.12 เป็น 392.01 ล้านเดทเวทตัน

ขนาด (เดทเวทตัน 000')	ยอดกองเรือ ณ ปัจจุบัน			ยอดการสั่งต่อเรือ		
	จำนวน (ลำ)	เดทเวทตัน (ล้าน)	ร้อยละของ กองเรือ	จำนวน (ลำ)	เดทเวทตัน (ล้าน)	ร้อยละของ กองเรือปัจจุบัน
10-40	2,789	74.239	19.53%	307	9.534	12.84%
40-60	1,536	73.514	19.33%	469	25.829	35.13%
60-100	1,450	105.509	27.75%	295	24.060	22.80%
100-150	153	21.360	5.62%	35	3.975	18.61%
150+	591	105.591	27.77%	326	64.170	60.77%
<b>รวม</b>	<b>6,519</b>	<b>380.213</b>	<b>100.00%</b>	<b>1,432</b>	<b>127.568</b>	<b>33.55%</b>

แหล่งที่มา : Fearnleys – Bulk Fleet Update (Jul – 2007)



ยอดการสั่งการต่อเรือใหม่ที่มีอยู่ขณะนี้ คิดเป็นร้อยละ 33.55 ของกองเรือสินค้าแห่ง  
 เทกองทั้งหมด

ขนาด (เดทเวท ตัน 000')	2550		2551		2552		2553		2554		2555		2556	
	จำนวน (ลำ)	เดทเวท ตัน (ล้าน)	จำนวน (ลำ)	เดทเวท ตัน (ล้าน)	จำนวน (ลำ)	เดทเวท ตัน (ล้าน)	จำนวน (ลำ)	เดทเวท ตัน (ล้าน)	จำนวน (ลำ)	เดทเวท ตัน (ล้าน)	จำนวน (ลำ)	เดทเวท ตัน (ล้าน)	จำนวน (ลำ)	เดทเวท ตัน (ล้าน)
10-40	44	1.194	72	2.241	106	3.423	65	2.019	14	0.455	6	0.202		
40-60	58	3.032	127	6.924	119	6.571	116	6.518	35	1.991	14	0.793		
60-100	51	4.012	59	4.659	68	5.511	77	6.531	34	2.898	6	0.449		
100-150	2	0.200	1	0.111	7	0.778	13	1.500	12	1.386				
150+	18	3.354	38	7.630	81	16.098	145	27.418	38	8.055	4	1.255	2	0.360
<b>รวม</b>	<b>173</b>	<b>11.792</b>	<b>297</b>	<b>21.565</b>	<b>381</b>	<b>32.381</b>	<b>416</b>	<b>43.986</b>	<b>133</b>	<b>14.785</b>	<b>30</b>	<b>2.699</b>	<b>2</b>	<b>0.360</b>

แหล่งที่มา : Fearnleys – Bulk Fleet Update (Jul – 2007)

